

**Supporto alle azioni di Intervento
straordinario per la riduzione dei divari
territoriali nel I e II ciclo d'istruzione
(D.M. 170/2022)**

WEBINAR FORMATIVI E INFORMATIVI
Scuola Secondaria secondo grado



Missione 4 all'istruzione e alla ricerca

Riforme abilitanti e investimenti per il potenziamento dell'offerta dei servizi di istruzione dagli asili nido alle Università, al fine di assicurare una crescita economica sostenibile e inclusiva, superando i divari territoriali e rafforzando gli strumenti di orientamento, di reclutamento e di formazione dei docenti

Investimento 1.4

Intervento straordinario finalizzato alla riduzione dei divari territoriali nelle scuole secondarie di primo e di secondo grado e alla lotta alla dispersione scolastica

L'investimento 1.4 del PNRR prevede che, a partire da un'analisi degli andamenti scolastici, si persegua il potenziamento delle competenze di base delle studentesse e degli studenti con l'obiettivo di garantire un livello adeguato (sopra la media UE), anche attraverso lo sviluppo di una piattaforma nazionale per la formazione

Obiettivo 1

Misurare e monitorare i divari territoriali, anche attraverso il consolidamento e la generalizzazione delle prove PISA/INVALSI

Obiettivo 3

Sviluppare una strategia per contrastare in modo strutturale l'abbandono scolastico

Obiettivo 2

Ridurre i divari territoriali in Italia per quanto concerne il livello delle competenze di base e, in particolare, nel Mezzogiorno



Azione 5

Distribuzione territoriale in modo da coprire l'intero territorio nazionale, con particolare attenzione alle aree territoriali e alle scuole che registrano maggiori divari negli apprendimenti

Azione 6

Misure di accompagnamento per superare divari territoriali e disuguaglianze rispetto alla parità di accesso all'istruzione, all'inclusione e al successo formativo

Target

820.000 studentesse e studenti o giovani coinvolti nei processi di formazione, di cui 470.000 nella fascia di età 12-18 anni e 350.000 nella fascia di età 18-24 anni

Milestone

Riduzione della dispersione scolastica per raggiungere la media del 10,2% nel 2026



LA DISPERSIONE SCOLASTICA

Dispersione ESPLICITA

Early Leaver from Education and Training (ELET):
Giovani (18-24 anni) che hanno abbandonato gli studi con al più il titolo di scuola secondaria di primo grado o qualifica biennale e che non frequentano corsi scolastici né svolgono attività formative.



Dispersione IMPLICITA

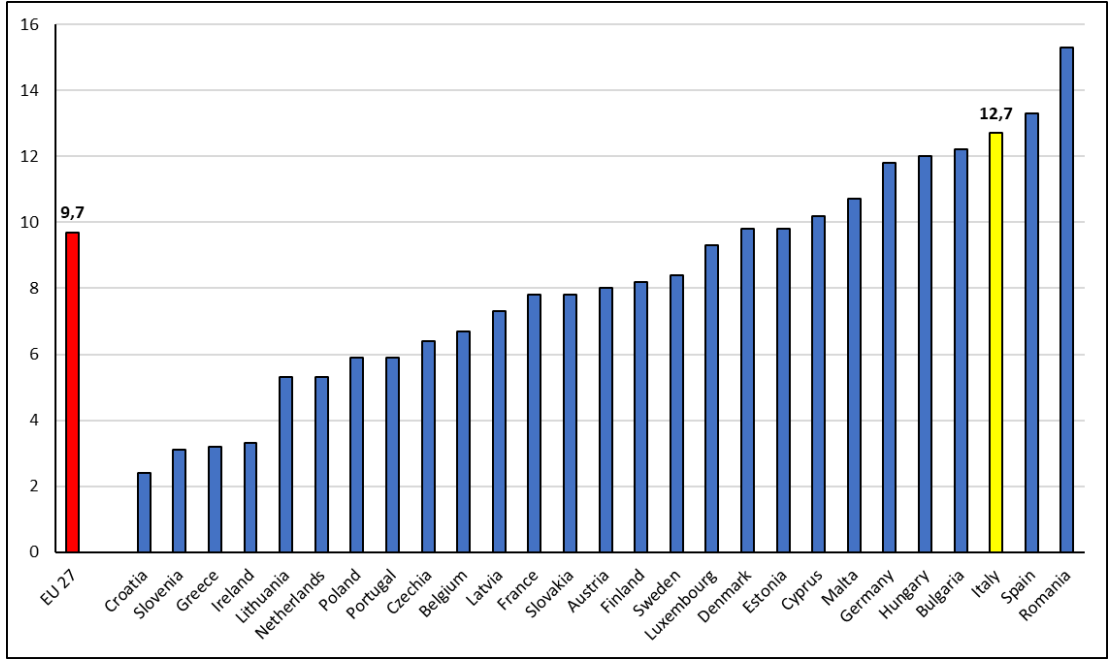
Studenti che hanno conseguito il titolo di studio previsto (Licenza di scuola secondaria primo grado o Diploma di scuola secondaria secondo grado) ma che non hanno raggiunto, nemmeno lontanamente, i traguardi minimi previsti dopo 8 (proxy) o dopo 13 anni di scuola.



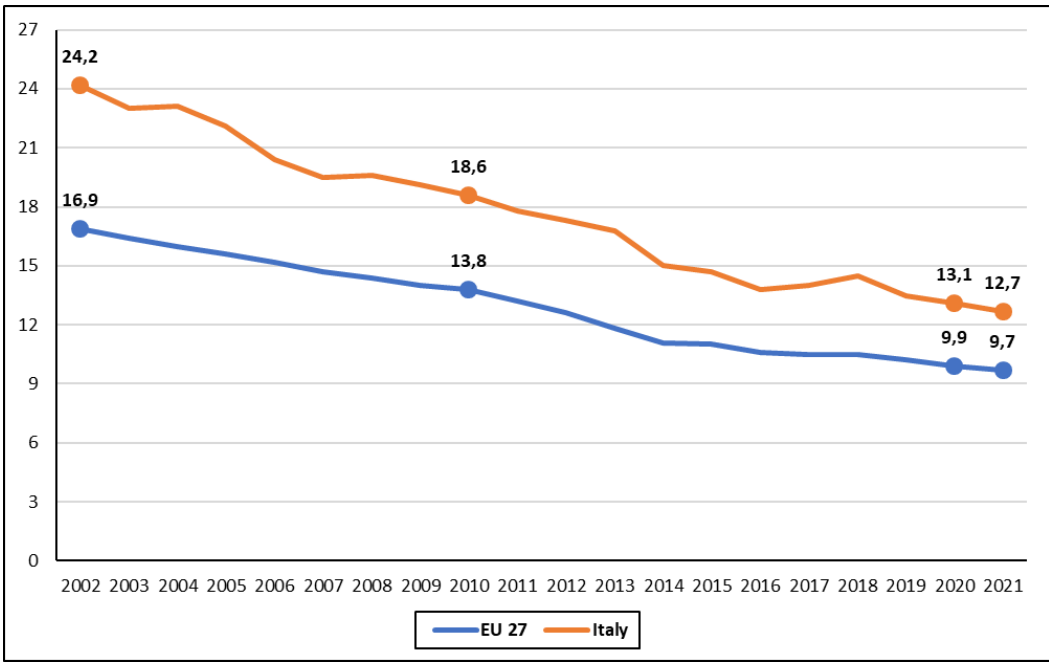


LA DISPERSIONE ESPLICITA

% di ELET nei Paesi UE. Anno: 2021 (Fonte: Eurydice)



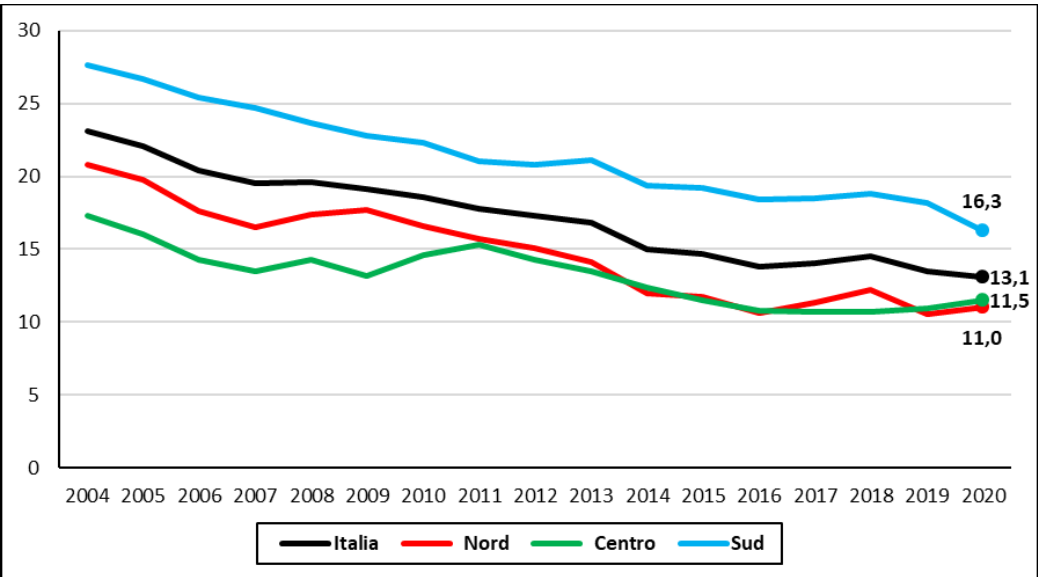
**% di ELET in Italia e UE27.
Serie storica: da 2002 a 2021 (Fonte: Eurydice)**



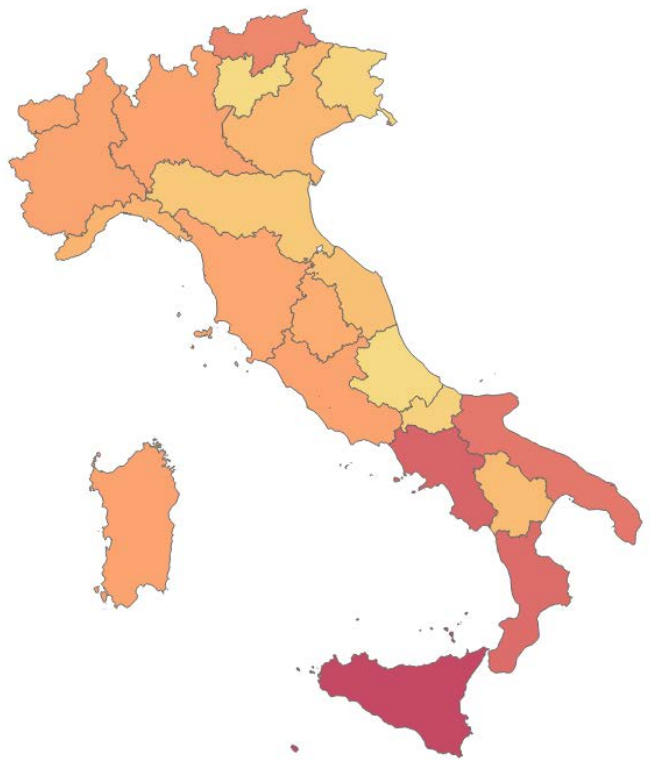


LA DISPERSIONE ESPLICITA

% di ELET nel Nord, Centro e Sud Italia.
Serie storica: da 2004 a 2020 (Fonte: ISTAT)



% di ELET in Italia, per regione.
Anno: 2020 (Fonte: ISTAT)



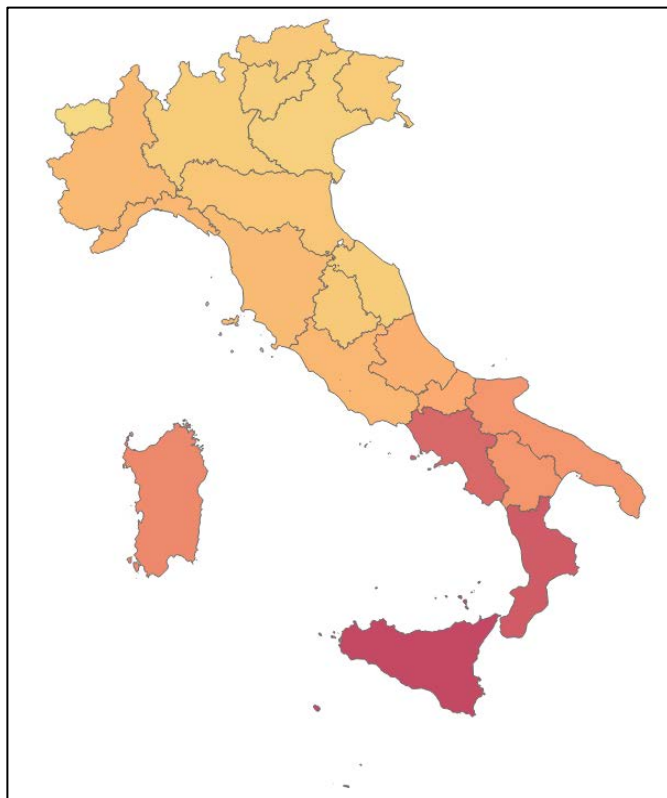
ITALIA	13,1
Prov. Aut. Trento	7,9
Abruzzo	8,0
Friuli-Venezia Giulia	8,5
Molise	8,6
Emilia-Romagna	9,3
Marche	9,8
Basilicata	10,1
Veneto	10,5
Liguria	10,7
Umbria	11,2
Valle D'Aosta	11,6
Toscana	11,7
Lazio	11,9
Lombardia	11,9
Sardegna	11,9
Piemonte	12,0
Prov. Aut. Bolzano	14,2
Puglia	15,6
Calabria	16,6
Campania	17,3
Sicilia	19,4



LA DISPERSIONE IMPLICITA

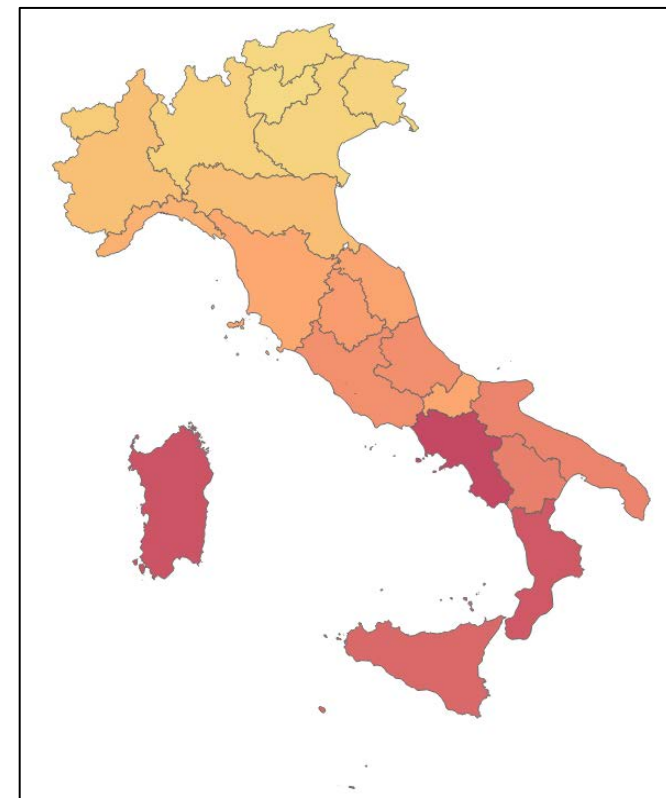
% studenti in condizione di dispersione implicita, per regione. Anno: 2022 (Fonte: INVALSI)

Al termine del I ciclo



	Al termine del I ciclo	Al termine del II ciclo
Abruzzo	1,2%	10,8%
Basilicata	1,9%	12,8%
Calabria	3,7%	18,0%
Campania	3,4%	19,8%
Emilia-Romagna	0,6%	4,9%
Friuli-Venezia Giulia	0,5%	2,6%
Lazio	1,0%	10,7%
Liguria	1,0%	6,6%
Lombardia	0,5%	3,1%
Marche	0,4%	8,1%
Molise	1,4%	7,6%
Piemonte	0,9%	4,8%
Prov. Aut. Bolzano (l. it.)	0,5%	2,2%
Prov. Aut. Trento	0,4%	1,8%
Puglia	1,9%	12,2%
Sardegna	2,3%	18,7%
Sicilia	4,2%	16,0%
Toscana	0,9%	7,5%
Umbria	0,6%	8,9%
Valle D'Aosta	0,1%	3,5%
Veneto	0,4%	2,7%

Al termine del II ciclo



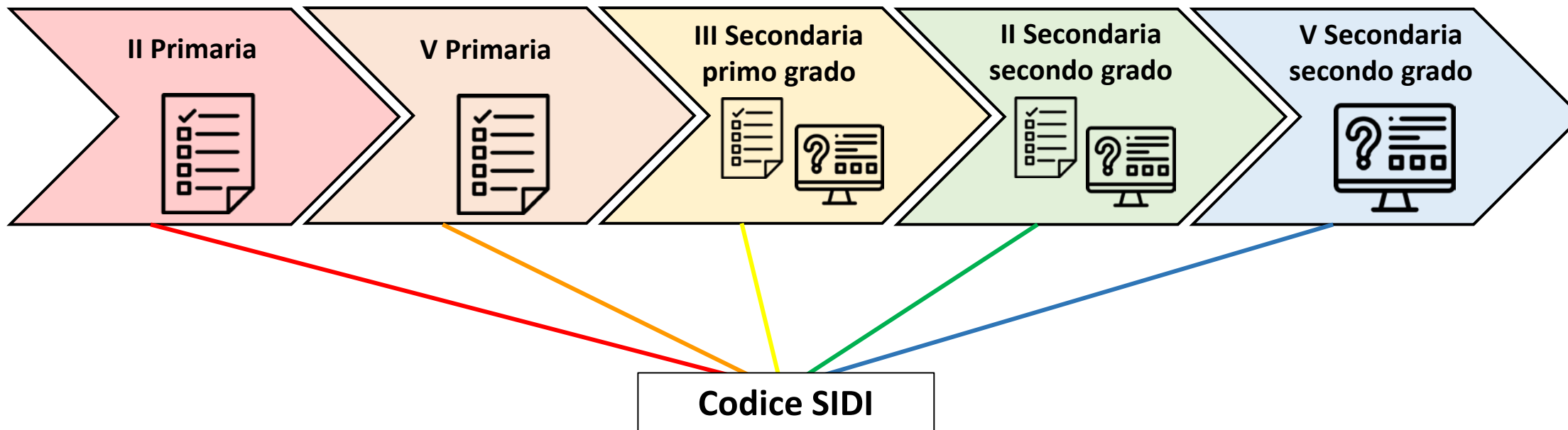


GLI STUDENTI IN CONDIZIONE DI FRAGILITÀ





IL FILE RESTITUITO ALLE SCUOLE





IL FILE RESTITUITO ALLE SCUOLE



DATI GENERALI

MECCANOGRAFICO ISTITUTO
MECCANOGRAFICO PLESSO
CODICE SIDI
CLASSE
GRADO RIFERIMENTO DATI
ANNO RILEVAZIONE
LIVELLO ITALIANO
FRAGILITA' ITALIANO
LIVELLO MATEMATICA
FRAGILITA' MATEMATICA
LIVELLO INGLESE READING
FRAGILITA' INGLESE READING
LIVELLO INGLESE LISTENING
FRAGILITA' INGLESE LISTENING
FRAGILITA' ITALIANO_MATEMATICA

Meccanografico dell'Istituto

Meccanografico del Plesso

Codice SIDI

Classe

Grado di riferimento dei dati

Anno di rilevazione prova di riferimento



IL FILE RESTITUITO ALLE SCUOLE

MECCANOGRAFICO ISTITUTO
MECCANOGRAFICO PLESSO
CODICE SIDI
CLASSE
GRADO RIFERIMENTO DATI
ANNO RILEVAZIONE
LIVELLO ITALIANO
FRAGILITA' ITALIANO
LIVELLO MATEMATICA
FRAGILITA' MATEMATICA
LIVELLO INGLESE READING
FRAGILITA' INGLESE READING
LIVELLO INGLESE LISTENING
FRAGILITA' INGLESE LISTENING
FRAGILITA' ITALIANO_MATEMATICA



LIVELLO DELLA PROVA e RELATIVA FRAGILITÀ

Livello Italiano

Fragilità Italiano

Livello Matematica

Fragilità Matematica

Livello Inglese *Listening*

Fragilità Inglese *Listening*

Livello Inglese *Reading*

Fragilità Inglese *Reading*



IL FILE RESTITUITO ALLE SCUOLE

Secondaria I e II (CBT)

ITALIANO

MATEMATICA

Fragilità	0	1	0	1
		2		2
Rischio Fragilità		3		3
Nessuna Fragilità		4		4
		5		5



IL FILE RESTITUITO ALLE SCUOLE

Secondaria I

ING
Listening

ING
Reading

Secondaria II

ING
Listening

ING
Reading

Obiettivo
non raggiunto

Pre-A1

A1

Pre-A1

A1

Non
raggiunge
B1

B1

Non
raggiunge
B1

B1

Obiettivo
raggiunto

A2

A2

B2

B2



FRAGILITÀ IN ITALIANO E IN MATEMATICA

Fragilità Italiano_Matematica

MECCANOGRAFICO ISTITUTO
MECCANOGRAFICO PLESSO
CODICE SIDI
CLASSE
GRADO RIFERIMENTO DATI
ANNO RILEVAZIONE
LIVELLO ITALIANO
FRAGILITA' ITALIANO
LIVELLO MATEMATICA
FRAGILITA' MATEMATICA
LIVELLO INGLESE READING
FRAGILITA' INGLESE READING
LIVELLO INGLESE LISTENING
FRAGILITA' INGLESE LISTENING
FRAGILITA' ITALIANO_MATEMATICA

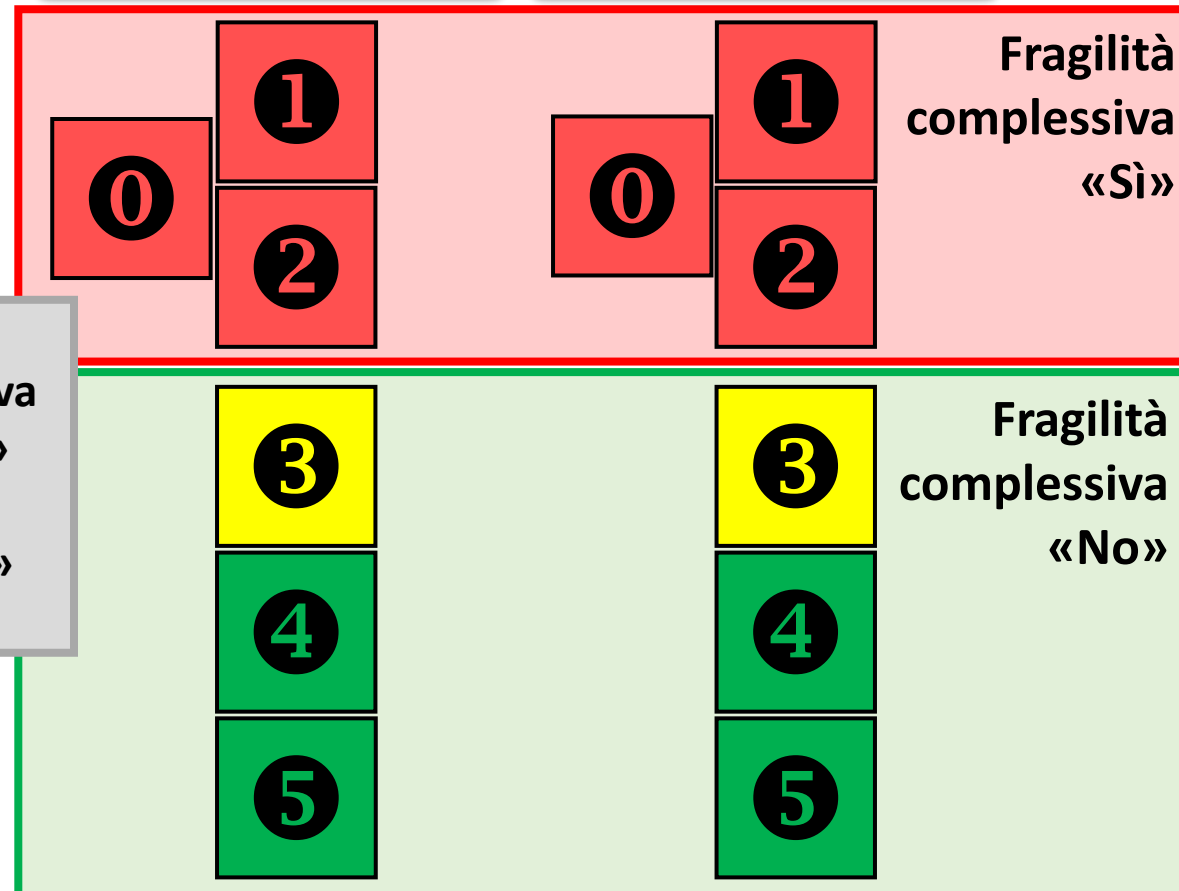


IL FILE RESTITUITO ALLE SCUOLE

Secondaria I e II (CBT)

ITALIANO

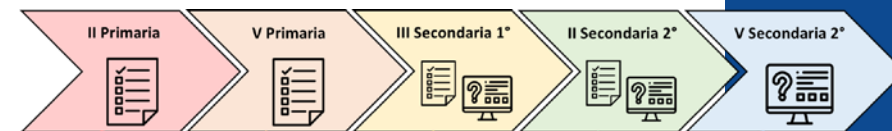
MATEMATICA



Fragilità complessiva
«Non calcolabile»
oppure
«Non disponibile»



L'AGGANCIO DELLO STUDENTE NEGLI ANNI



2022/23	13	12	11	10	9	8	7	6
2021/22	12	11	10	9	8	7	6	5
2020/21	11	10	9	8	7	6	5	4
2019/20	10	9	8	7	6	5	4	3
2018/19	9	8	7	6	5	4	3	2
2017/18	8	7	6	5	4	3	2	1
2016/17	7	6	5	4	3	2	1	
2015/16	6	5	4	3	2	1		
2014/15	5	4	3	2	1			
2013/14	4	3	2	1				
2012/13	3	2	1					
2011/12	2	1						

Codice SIDI





FACCIAMO UN ESEMPIO ...

	<i>esempio 1</i>	<i>esempio 2</i>	<i>esempio 3</i>	<i>esempio 4</i>	<i>esempio 5</i>
MECCANOGRAFICO ISTITUTO	RMIS00000X	RMIS00000X	RMIS00000X	RMIS00000X	RMIS00000X
MECCANOGRAFICO PLESSO	RMXX00000X	RMXX00000X	RMXX00000X	RMXX00000X	RMXX00000X
CODICE SIDI	69118806	39578094	53587804	27130623	36158163
CLASSE	5	4	3	2	1
GRADO RIFERIMENTO DATI	8	8	10	8	8
ANNO RILEVAZIONE	2018	2019	2022	2021	2022
LIVELLO ITALIANO	Livello 4	Livello 2	Livello 2	Livello 5	Livello 2
FRAGILITA' ITALIANO	Nessuna fragilità	Fragilità	Fragilità	Nessuna fragilità	Fragilità
LIVELLO MATEMATICA	Livello 5	Livello 3	Livello 1	Livello 3	Livello 2
FRAGILITA' MATEMATICA	Nessuna fragilità	A rischio di fragilità	Fragilità	A rischio di fragilità	Fragilità
LIVELLO INGLESE READING	Livello A2	Livello A1	Dato mancante	Dato mancante	Livello A2
FRAGILITA' INGLESE READING	Obiettivo raggiunto	Obiettivo non raggiunto	Dato mancante	Dato mancante	Obiettivo raggiunto
LIVELLO INGLESE LISTENING	Livello pre-A1	Livello A1	Dato mancante	Dato mancante	Livello A2
FRAGILITA' INGLESE LISTENING	Obiettivo non raggiunto	Obiettivo non raggiunto	Dato mancante	Dato mancante	Obiettivo raggiunto
FRAGILITA' ITALIANO_MATEMATICA	No	No	Sì	No	Sì



FACCIAMO UN ESEMPIO ...

	<i>esempio 1</i>	<i>esempio 2</i>	<i>esempio 3</i>	<i>esempio 4</i>	<i>esempio 5</i>
MECCANOGRAFICO ISTITUTO	RMIS00000X	RMIS00000X	RMIS00000X	RMIS00000X	RMIS00000X
MECCANOGRAFICO PLESSO	RMXX00000X	RMXX00000X	RMXX00000X	RMXX00000X	RMXX00000X
CODICE SIDI	69118806	39578094	53587804	27130623	36158163
CLASSE	5	4	3	2	1
GRADO RIFERIMENTO DATI	8	8	10	8	8
ANNO RILEVAZIONE	2018	2019	2022	2021	2022
LIVELLO ITALIANO	Livello 4	Livello 2	Livello 2	Livello 5	Livello 2
FRAGILITA' ITALIANO	Nessuna fragilità	Fragilità	Fragilità	Nessuna fragilità	Fragilità
LIVELLO MATEMATICA	Livello 5	Livello 3	Livello 1	Livello 3	Livello 2
FRAGILITA' MATEMATICA	Nessuna fragilità	A rischio di fragilità	Fragilità	A rischio di fragilità	Fragilità
LIVELLO INGLESE READING	Livello A2	Livello A1	Dato mancante	Dato mancante	Livello A2
FRAGILITA' INGLESE READING	Obiettivo raggiunto	Obiettivo non raggiunto	Dato mancante	Dato mancante	Obiettivo raggiunto
LIVELLO INGLESE LISTENING	Livello pre-A1	Livello A1	Dato mancante	Dato mancante	Livello A2
FRAGILITA' INGLESE LISTENING	Obiettivo non raggiunto	Obiettivo non raggiunto	Dato mancante	Dato mancante	Obiettivo raggiunto
FRAGILITA' ITALIANO_MATEMATICA	No	No	Sì	No	Sì



Se la scuola ha più plessi, il file XLS o CSV avrà più fogli.

È possibile anche ricaricare in un secondo momento un nuovo file CSV aggiornato e scaricare (dopo 48 ore) il nuovo file XLS o CSV con i dati aggiornati.

Il dato può essere mancante ...

- Se lo studente è stato assente in tutte le rilevazioni interessate;
- Se lo studente non ha mai svolto la prova standard;
- Perché non è prevista la prova di Inglese per il grado di scuola interessato (grado 10);
- Perché non era ancora prevista la prova di Inglese (prima dell'a.s. 2017/18).



“Non disponibile”:

Il dato non è disponibile se il codice SIDI fornito dalla scuola non è presente nelle liste INVALSI e, pertanto, non è possibile risalire alle informazioni pregresse dello studente (potrebbe essere, per esempio, un neoarrivato oppure frequenta un ordine di scuola non interessato dall'iniziativa, ovvero Scuola dell'Infanzia e Scuola Primaria).

Nota Bene:

- Non si fornisce il dato per la Scuola Secondaria di secondo grado se la prova più recente è di Scuola Primaria.



% di scuole che hanno visualizzato almeno un contenuto (con almeno un qualsiasi ruolo) ai dati INVALSI 2022 dal 29/08 al 21/10

Regione	Primaria	Secondaria I grado	Secondaria II grado
Valle D'Aosta	66,7%	64,7%	70,0%
Piemonte	69,6%	68,8%	74,3%
Liguria	70,2%	68,1%	63,9%
Lombardia	74,7%	73,2%	63,9%
Bolzano (Prov. Aut.)	64,1%	61,8%	66,1%
Trento (Prov. Aut.)	83,1%	81,4%	64,4%
Veneto	78,5%	77,7%	71,1%
Friuli-Venezia Giulia	74,6%	75,8%	75,0%
Emilia-Romagna	74,0%	75,3%	81,0%
Toscana	65,5%	69,6%	61,2%
Umbria	83,5%	87,2%	80,0%
Marche	77,9%	74,3%	64,2%
Lazio	64,5%	70,3%	55,1%
Abruzzo	73,3%	75,2%	70,3%
Molise	79,0%	69,4%	88,0%
Campania	58,8%	73,2%	46,8%
Puglia	81,6%	85,5%	78,6%
Basilicata	82,4%	76,4%	84,1%
Calabria	74,9%	77,2%	72,3%
Sicilia	65,6%	68,7%	53,5%
Sardegna	54,5%	55,9%	43,4%
ITALIA	70,1%	73,0%	63,1%



% DS iscritti ai webinar "Supporto alle azioni di contenimento della fragilità negli apprendimenti" Ultimo aggiornamento: ore 9.30 di lunedì 24 ottobre 2022

Regione	Primo ciclo	Secondo ciclo
Valle D'Aosta	46,2%	33,3%
Piemonte	62,5%	49,1%
Liguria	60,0%	45,7%
Lombardia	59,2%	56,0%
Bolzano (Prov. Aut.)	33,3%	71,4%
Trento (Prov. Aut.)	70,0%	37,5%
Veneto	65,5%	59,6%
Friuli-Venezia Giulia	72,7%	53,3%
Emilia-Romagna	61,5%	52,9%
Toscana	52,6%	44,8%
Umbria	55,6%	72,7%
Marche	38,5%	43,6%
Lazio	50,8%	46,4%
Abruzzo	43,3%	34,5%
Molise	60,0%	36,8%
Campania	48,1%	43,7%
Puglia	55,6%	43,7%
Basilicata	31,3%	34,2%
Calabria	38,5%	46,2%
Sicilia	45,0%	38,7%
Sardegna	35,1%	28,7%
ITALIA	52,3%	46,0%



% scuole PNRR che hanno caricato le indicazioni per ricevere il file con le informazioni aggiuntive sugli studenti in condizione di fragilità negli apprendimenti
Ultimo aggiornamento: ore 9.30 di lunedì 24 ottobre 2022

	SCUOLE PNRR	SCUOLE NON PNRR
Valle D'Aosta	21,1%	0,0%
Piemonte	73,3%	20,3%
Liguria	69,7%	18,8%
Lombardia	71,1%	22,8%
Bolzano (Prov. Aut.)	100,0%	92,9%
Trento (Prov. Aut.)	44,4%	6,1%
Veneto	77,7%	16,6%
Friuli-Venezia Giulia	70,7%	14,6%
Emilia-Romagna	75,6%	23,9%
Toscana	70,5%	30,6%
Umbria	83,3%	28,7%
Marche	76,5%	19,4%
Lazio	59,5%	10,4%
Abruzzo	61,2%	17,8%
Molise	66,7%	37,1%
Campania	55,8%	14,4%
Puglia	59,4%	21,6%
Basilicata	53,7%	13,3%
Calabria	51,8%	20,8%
Sicilia	57,8%	17,5%
Sardegna	46,8%	17,7%
ITALIA	64,1%	20,3%

DOMANDE?

Per info tecniche:
restituzione.dati@invalsi.it



Descrizione Sintetica	Descrizione Analitica
LIVELLO 4	
<p>L'allievo/a individua informazioni anche non vicine tra loro in testi di forma e contenuto diversi, che trattano anche temi non strettamente scolastici, lontani dalle esperienze quotidiane. Ricostruisce il significato di parole comuni utilizzate nel testo con significati particolari meno usuali, oltre che di espressioni proprie e particolari della lingua soprattutto in testi di tipo letterario. Ricostruisce il significato di ampie parti di testo mettendo in relazione informazioni implicite ed esplicite, e riconoscendo temi, sottotemi, struttura e organizzazione del testo stesso. Riconosce la funzione di originali scelte stilistiche di un autore nonché specifiche tecniche narrative dei testi letterari e distingue tesi e opinioni presenti nei testi argomentativi. Svolge compiti grammaticali relativamente complessi, grazie a una maggiore sensibilità linguistica spontanea, a un adeguato bagaglio lessicale, a una più ampia conoscenza di contenuti grammaticali. Tutto ciò lo/la mette in condizione di svolgere anche compiti relativamente nuovi rispetto alle consuete pratiche scolastiche.</p>	<p>Gli studenti/le studentesse a questo livello individuano informazioni date in punti del testo anche lontani tra loro e in presenza di informazioni fortemente concorrenti. Svolgono tali compiti senza essere guidati da indizi linguistici o da segnali grafici. Applicano questa competenza anche a testi di tipo argomentativo e di contenuto astratto e poco familiare. Ricostruiscono, basandosi sul contesto, il significato di termini specialistici o di parole di uso comune con accezioni particolari, di espressioni idiomatiche o figurate in testi di vario tipo e, in particolare, in testi letterari. Ricostruiscono il significato di espressioni poco comuni ricorrendo all'enciclopedia personale, anche in testi dal contenuto complesso (storico o di analisi sociale). Fanno inferenze complesse collegando eventi narrati o presentati in ordine non lineare in testi espositivi o argomentativi. Costruiscono una rappresentazione sintetica ed esaustiva di parti del testo o del testo nel suo insieme.</p> <p>Colgono lo scopo di un testo, l'intenzione comunicativa dell'autore, la funzione di scelte stilistiche originali. In testi letterari riconoscono le figure retoriche più comuni e familiari, specifiche tecniche narrative, il tono del testo e, in alcuni casi, la coerenza tra linguaggio scelto dall'autore e situazioni descritte. In testi argomentativi riconoscono struttura e organizzazione del discorso, oltre che singole strategie argomentative.</p> <p>Svolgono compiti grammaticali relativamente complessi, grazie anche a una matura competenza implicita e a un adeguato bagaglio lessicale. Nell'esecuzione dei compiti riescono a tenere sotto controllo più criteri contemporaneamente (ad esempio identificano la relazione tra parola di base, suffisso, ed esito formale e semantico della parola derivata). Sono in grado di confrontarsi con contenuti grammaticali relativamente nuovi o poco praticati nelle consuetudini scolastiche (ad esempio l'analisi di una voce del dizionario).</p>

Descrizione Sintetica e Analitica

Descrizione Sintetica	Descrizione Analitica
LIVELLO 1	
<p>L'allievo/a utilizza conoscenze elementari e abilità di base prevalentemente acquisite nei gradi scolari precedenti. Risponde a domande formulate in maniera semplice, relative a situazioni scolastiche abituali (per esempio riguardanti l'individuazione e la lettura di dati rappresentati in diverse forme).</p>	<p>DATI E PREVISIONI L'allievo/a individua e legge dati ricavabili in modo diretto e rappresentati in forme diverse: per esempio ricava informazioni direttamente leggibili su diagrammi ad albero, tabelle a doppia entrata e grafici.</p> <p>NUMERI L'allievo/a utilizza conoscenze elementari acquisite nei gradi scolari precedenti, per esempio affronta problemi di proporzionalità diretta, definiti in contesti specifici, che richiedono un solo passaggio per essere risolti, come nel cambio tra valute.</p> <p>RELAZIONI E FUNZIONI L'allievo/a legge grafici cartesiani riferiti a situazioni reali, individuando il valore di una delle variabili nota l'altra. In un contesto reale, data una relazione lineare tra grandezze, espressa attraverso un linguaggio non simbolico, calcola il valore dell'output in corrispondenza di un input assegnato.</p>

Italiano 10



Matematica 10





Descrizione Sintetica	Descrizione Analitica
LIVELLO 4	
<p>L'allievo/a risponde a domande su testi anche dal contenuto astratto, caratterizzati da una struttura non lineare, da una costruzione complessa delle frasi e da un lessico non abituale. Individua informazioni relative a criteri presentati, in modi e codici diversi, nell'intero testo. Riconosce il significato di parole e di espressioni poco note anche ricorrendo all'insieme delle proprie conoscenze. Ricostruisce informazioni implicite ma centrali nel testo, mettendo in relazione informazioni lontane tra loro. Coglie il senso del testo collegando definizioni, esempi concreti e concetti. Riconosce le relazioni tra le parti che costituiscono il testo: titolo, capoversi, paragrafi. Comprende gli effetti comunicativi delle scelte stilistiche dell'autore. Riconosce gli elementi del discorso argomentativo, anche attraverso il confronto di testi, e identifica le fondamentali strategie dell'argomentazione.</p> <p>Svolge compiti su fenomeni grammaticali relativamente complessi, che richiedono una buona capacità di analisi e una sicura conoscenza delle forme e delle strutture della lingua con relativa terminologia.</p>	<p>Gli studenti/le studentesse rispondono a domande su testi anche dal contenuto astratto, caratterizzati da sintassi complessa, da struttura anche non lineare e da un lessico specialistico e ricercato con effetti retorici (uso di parole o espressioni inconsuete, desuete, ecc.). Individuano nell'intero testo informazioni sulla base di uno o più criteri dati, eventualmente espressi in modi e codici diversi (ad esempio, in grafici e tabelle). Ricavano il significato di parole composte o riprese da lingue straniere o utilizzate in accezioni figurate, ricorrendo anche all'enciclopedia personale. Fanno inferenze complesse, collegando informazioni lontane tra loro nel testo, anche espresse in codici diversi (ad esempio, grafici), per ricavare informazioni implicite ma centrali. Costruiscono una rappresentazione complessiva del testo o di sue parti, e ne colgono il senso, collegando elementi diversi (come definizioni, esempi concreti, enunciazioni di concetti astratti) distribuiti lungo l'intero testo. Riconoscono le relazioni tra le diverse parti che costituiscono il testo (titolo, capoversi, paragrafi). Riconoscono il registro e il tono del testo, o di sue parti, e la funzione comunicativa delle scelte stilistiche dell'autore in base a segnali lessicali, sintattici, testuali, e a effetti retorici. Riconoscono gli elementi di un discorso argomentativo e identificano le fondamentali strategie di argomentazione, anche attraverso il confronto fra testi che sostengono tesi contrapposte.</p> <p>Svolgono compiti su fenomeni grammaticali relativamente complessi, che richiedono una buona conoscenza esplicita delle forme e delle strutture della lingua, e della relativa terminologia. Tale solida conoscenza consente di affrontare anche compiti che richiedono analisi basate su più variabili, sia di tipo morfosintattico (es. riconoscere la categoria lessicale e la funzione sintattica di parole polifunzionali), sia di tipo pragmatico-testuale (es. riconoscere funzioni non tipiche di un modo verbale).</p>

Descrizione Sintetica e Analitica

Descrizione Sintetica	Descrizione Analitica
LIVELLO 2	
<p>L'allievo/a conosce le principali nozioni previste dalle Linee guida e dalle Indicazioni nazionali di matematica per il primo biennio della scuola secondaria di secondo grado. Risponde a domande che richiedono semplici elaborazioni sui dati disponibili (es. confrontare grafici di vario tipo). Risolve problemi in cui occorre scegliere opportunamente i dati dal testo e utilizzare conoscenze matematiche possedute fin dai gradi scolari precedenti.</p>	<p>NUMERI</p> <p>L'allievo/a risolve semplici problemi che coinvolgono conoscenze di base, come la divisibilità, la proporzionalità, le percentuali, utilizzando procedure studiate nei gradi scolari precedenti. Riconosce l'equivalenza tra una semplice espressione algebrica e una sua scomposizione in fattori. È in grado di riconoscere una giustificazione espressa in linguaggio algebrico di una semplice affermazione relativa ai numeri naturali.</p> <p>SPAZIO E FIGURE</p> <p>L'allievo/a utilizza conoscenze di base acquisite nei gradi scolari precedenti per determinare perimetri e aree di semplici poligoni, servendosi di dati forniti esplicitamente nel testo. Utilizza la geometria cartesiana e le proprietà elementari di figure geometriche del piano per identificare, per esempio, le coordinate del quarto vertice di un quadrato, note quelle degli altri tre. Riconosce figure piane ottenute tramite rotazioni di una figura data. Individua, tra più figure piane date, quella corrispondente a una sezione piana di un cubo.</p> <p style="text-align: right;">(CONTINUA)</p>

Descrizione Analitica
LIVELLO 2
<p>(CONTINUA DALLA PAGINA PRECEDENTE)</p> <p>RELAZIONI E FUNZIONI</p> <p>L'allievo/a interpreta e confronta grafici, valutando aspetti puntuali e globali, per ricavare informazioni sulla base di più condizioni. Risolve problemi utilizzando la proporzionalità oppure modelli lineari o lineari a tratti. Calcola i valori che assume una funzione in corrispondenza dei valori delle variabili, attraverso una lettura attenta del testo.</p> <p>DATI E PREVISIONI</p> <p>L'allievo/a calcola un valore cumulato in una tabella di frequenza. Ricava da una tabella di contingenza o dalla descrizione di una situazione i dati necessari per calcolare una probabilità.</p>



Descrittori della comprensione della lettura, livello B2

COMPRESIONE GENERALE DI UN TESTO SCRITTO

1. È in grado di leggere in modo ampiamente autonomo, adattando stile e velocità di lettura ai differenti testi e scopi e usando in modo selettivo le opportune fonti per riferimento e consultazione. Ha un patrimonio lessicale ampio che attiva nella lettura, ma può incontrare difficoltà con espressioni idiomatiche poco frequenti.

LEGGERE LA CORRISPONDENZA

2. È in grado di leggere la corrispondenza che rientra nel suo campo di interesse e afferrarne con prontezza l'essenziale.

3. È in grado di comprendere il contenuto di email o post personali anche in presenza di espressioni colloquiali.

LEGGERE PER ORIENTARSI

4. È in grado di scorrere velocemente testi lunghi e complessi, individuando le informazioni che gli/le servono.

5. È in grado di individuare rapidamente il contenuto e l'importanza di nuove informazioni, articoli e relazioni riguardo a un'ampia gamma di argomenti professionali, per decidere se vale la pena di studiarli più a fondo.

LEGGERE PER INFORMARSI E ARGOMENTARE

6. È in grado di comprendere relazioni e articoli relativi a problemi del mondo contemporaneo in cui gli autori esprimano prese di posizione e punti di vista particolari.

Descrizione Sintetica e Analitica

7. È in grado di riconoscere quando un testo fornisce informazioni concrete e quando invece ha come fine la persuasione dei destinatari.

8. È in grado di identificare diverse strutture in un testo discorsivo: le argomentazioni contrastanti, la presenza di problemi e soluzioni e i rapporti causa-effetto.

LEGGERE ISTRUZIONI

9. È in grado di comprendere istruzioni piuttosto lunghe e complesse nel proprio settore di competenza, compresi i particolari che riguardano le condizioni d'uso e le avvertenze, a condizione di poter rileggere le parti difficili.

LEGGERE PER PIACERE

10. È in grado di leggere per piacere personale e in autonomia, adattando lo stile e la velocità di lettura alle diverse tipologie testuali (ad es. riviste, romanzi non troppo complessi, libri di storia, biografie, diari di viaggio, guide, testi di canzoni e poesie), usando in maniera appropriata le fonti di riferimento.

INDIVIDUARE INDIZI E FARE INFERENZE (RICEZIONE ORALE E SCRITTA)

11. È in grado di usare diverse strategie di comprensione, quali ascoltare concentrandosi sugli elementi principali, controllare la comprensione usando indizi contestuali.





Rilevazioni nazionali - I risultati di grado 10

Italiano

- [28.09.2018] **Descrittori dei livelli sintetici INVALSI – ITALIANO**
- [30.09.2019] **Descrittori analitici dei livelli INVALSI – ITALIANO**
- [28.09.2018] **Esempi di domande per ciascun livello di competenza – ITALIANO**

Matematica

- [28.09.2018] **Descrittori dei livelli sintetici INVALSI – MAT**
- [30.09.2019] **Descrittori analitici dei livelli INVALSI – MAT**
- [15.10.2019] **Esempi di domanda per ambiti e livelli di co**

Rilevazioni nazionali - I risultati di grado 13: Curriculum delle competenze

Italiano

- **Descrittori dei livelli per la certificazione della Prova INVALSI di Italiano**
- **Descrittori analitici dei livelli INVALSI – ITALIANO**

Matematica

- **Descrittori dei livelli per la certificazione della Prova INVALSI di Matematica**
- **Descrittori analitici dei livelli INVALSI – MATEMATICA**
- **Esempi di domanda per ambiti e livelli di competenza - MATEMATICA**

Inglese

- **Descrittori dei livelli per la certificazione della Prova INVALSI di Inglese**
- **Descrittori analitici dei livelli INVALSI – INGLESE**